

STRATEJİK ÇEVRESEL DEĞERLENDİRME YÖNETMELİĞİ TASLAĞI

BİRİNCİ BÖLÜM

Amaç, Kapsam, Dayanak, İstisnalar ve Tanımlar

Amaç

MADDE 1- (1) Bu Yönetmeliğin amacı, çevrenin yüksek düzeyde korunmasını sağlamak ve sürdürülebilir kalkınma ilkesi doğrultusunda, çevre üzerinde olası önemli olumsuz etkilere sahip plan ve programların hazırlanması ve onayı sürecinde çevresel unsurların entegre edilmesi için bir Stratejik Çevresel Değerlendirme yapılmasıdır.

Kapsam

MADDE 2- (1) Bu Yönetmelik; tarım, ormancılık, balıkçılık, enerji, sanayi, ulaşım, atık yönetimi, su yönetimi, telekomünikasyon, turizm, kentsel ve kırsal alan planlaması veya arazi kullanımı ilişkin hazırlanan ve 17/07/2008 tarih ve 26939 sayılı Resmi Gazete’de yayımlanarak yürürlüğe giren Çevresel Etki Değerlendirmesi Yönetmeliği’nin Ek-I ve Ek-II’ sinde yer alan proje veya faaliyetler için bir çerçeve oluşturan plan ve programlar ile bunlarda yapılacak önemli değişiklik veya revizyonlara Stratejik Çevresel Değerlendirme yapılmasına, yaptırılmasına, izlenmesine, eğitim verilmesine, yeterlilik koşullarına ilişkin idari ve teknik usul ve esasları kapsar.

Dayanak

MADDE 3- (1) Bu Yönetmelik, 04/07/2011 tarihli ve 644 sayılı Çevre ve Şehircilik Bakanlığı Teşkilat ve Görevleri Hakkında Kanun Hükmünde Kararname’nin 9.’uncu maddesinin 1 inci fıkrasının (a) bendi ile 9/8/1983 tarihli ve 2872 sayılı Çevre Kanununun 2’nci ve 10’uncu maddelerine dayanılarak hazırlanmıştır.

İstisnalar

MADDE 4- (1) Milli savunma, sivil savunma ve doğal afetlerle mücadele kapsamında yer alan plan ve programlar, Kalkınma Planları, Bölge Planları, sınır aşan su havzaları yönetimi ve master planları, 5018 sayılı Kanun gereği hazırlanan Stratejik Planlar, Yatırım Programları, Orta Vadeli Program ve Orta Vadeli Mali Planlar, can ve mal kaybı ile deniz ve çevre kirliliği yaratacak kültür ve tabiat varlıklarına zarar verebilecek deniz kazalarının önlenmesine ilişkin yapılacak plan ve programlar ile uygulama imar planları için bu Yönetmelik hükümleri uygulanmaz.

Tanımlar

MADDE 5- (1) Bu Yönetmelikte geçen;

a) Bakanlık: Çevre ve Şehircilik Bakanlığını,

b) Duyarlı Yörelere: Biyolojik, fiziksel, ekonomik, sosyal ve kültürel özellikleri ile çevresel etkilere karşı duyarlı olan veya mevcut kirlilik yükü çevre ve halk sağlığını bozucu düzeylere ulaştığı belirlenen yörelerle, yürürlükteki mevzuat ve Türkiye Cumhuriyeti’nin taraf olduğu uluslararası sözleşmeler uyarınca korunması gerekli görülen Ek-IV’ de yer alan alanları,

c) Halk: Türkiye Cumhuriyeti vatandaşları, Türkiye’de ikamet eden yabancılar ile ulusal mevzuat çerçevesinde bir veya daha fazla tüzel kişi veya bu tüzel kişilerin birlik, organizasyon veya gruplarını,

ç) Kapsam Belirleme Dokümanı: Yetkili Kurumun, SÇD raporunun formatını kapsam belirleme ve halkın katılımı toplantılarında belirtilen görüşleri dikkate alarak belirlediği ve Ek III' teki bilgiler esas alınarak hazırlanan raporu,

d) Plan ve Program: Ulusal, bölgesel veya yerel düzeyde bir kamu kurum veya kuruluşu tarafından kanun, tüzük ve yönetmelik hükümleri gereğince hazırlanan ve onaya tabi plan ve programları,

e) Stratejik Çevresel Değerlendirme (SÇD): Onaya tabi plan ya da programın onayından önce planlama veya programlama sürecinin başlangıcından itibaren, çevresel değerlerin plan veya programa entegre edilmesini sağlamak, plan ya da programın olası çevresel etkilerini en aza indirmek ve karar vericilere yardımcı olmak üzere katılımcı bir yaklaşımla sürdürülen ve yazılı bir raporu da içeren çevresel değerlendirme çalışmalarını,

f) SÇD Raporu: Yetkili Kurumun, kapsam belirleme aşamasında belirlenen format doğrultusunda hazırladığı veya hazırlattığı, EK-III'teki bilgileri ve kapsamlı bir stratejik çevresel değerlendirmeyi içeren raporu,

g) Yeterlik: Bu yönetmeliğin 15' inci Maddesi uyarınca yayımlanacak tebliğe göre Bakanlıkça verilecek SÇD sürecini yürütme yeterliğini,

ğ) Yetkili Kurum: SÇD' ye tabi bir plan veya programın yapımından, değişiklik ya da revizyonundan sorumlu kurumu,

h) Önemli Değişiklik: Yetkili Kurumca hazırlanmış olan plan ve programda yapılan, birden çok arazi kullanım kararını etkileyen ya da birden çok projeleri kapsayan ve çevre üzerinde olası önemli olumsuz etkileri olabilecek plan ya da program değişikliğini,

ı) Revizyon: Plan ya da programın genel hedef ve stratejilerini etkileyen değişiklikleri,

ifade eder.

İKİNCİ BÖLÜM

Genel Hükümler

SÇD raporu hazırlama yükümlülüğü

MADDE 6- (1) Bu Yönetmelik kapsamındaki bir plan veya programın yapımından sorumlu kurum; plan veya programlama sürecinin başlatılmasına karar verildiği aşamadan itibaren, plan veya programın süreci ile eşzamanlı olarak SÇD sürecini yürütmek, SÇD raporunu hazırlamak veya hazırlatmak ve bu raporu Bakanlığa sunmakla yükümlüdür. Bu rapor, Bakanlıkça yeterlik verilmiş kurum ya da kuruluşlarca hazırlanır.

SÇD ve ÇED uygulamaları

MADDE 7- (1) Bu Yönetmelik kapsamında SÇD raporu hazırlanarak onaylanmış bir plan veya programın kapsamına giren, 17/07/2008 tarihli ve 26939 sayılı Resmi Gazetede yayımlanan Çevresel Etki Değerlendirmesi (ÇED)Yönetmeliğine tabi faaliyetlere dair uygulanacak çevresel etki değerlendirme sürecinde, Bakanlıkça SÇD sürecinde oluşturulan görüş inceleme ve değerlendirmeye alınmak zorundadır. İnceleme ve değerlendirme gerekçeleri ile birlikte ÇED raporunda yer alır.

(2) ÇED sürecinin yürütülmesinden sorumlu Bakanlık birimi, Yetkili Kurum ya da faaliyet sahibinin talepleri doğrultusunda; ÇED yönetmeliği kapsamında olan ve bu yönetmelik kapsamına giren sektörlerde olup, bir plan ya da programa bağlı olmaksızın hazırlanan, birbirini etkiler nitelikte faaliyetlerin kümülatif çevresel etkilerinin değerlendirilebilmesi için ÇED süreci yürütülmeden önce SÇD süreci yürütülmesi talep edilebilir. Söz konusu talep Bakanlıkça değerlendirilir ve karara bağlanır.

(3) Bakanlıkça, bu yönetmelik ile getirilen esaslar doğrultusunda ÇED Yönetmeliğinde gerekli değişiklikler yapılır.

ÜÇÜNCÜ BÖLÜM

SÇD Uygulama Hükümleri

SÇD' ye tabi plan ve programların belirlenmesi

MADDE 8- (1) Bu Yönetmeliğin;

a) Ek-I listesinde yer alan plan ve programlar, bunlarda yapılacak revizyonlar ve Yetkili Kurumca belirlenecek önemli değişiklikler,

b) Ek-I'de yer almayan plan ve programlar, bunlarda yapılacak revizyonlar ve Yetkili Kurumca önemli değişiklik olup olmadığına karar verilip Bakanlığa eleme sürecinden geçirilmek üzere gönderilen değişikliklerden Ek-II'de belirtilen eleme yöntemine göre SÇD uygulanmasına karar verilenler,

SÇD' ye tabidir.

Eleme Yöntemi

MADDE 9-(1) Ek-I listesinde yer almayan plan ve programların, bunlarda yapılacak revizyonların ve önemli değişikliklerin Ek-II listesinde düzenlenen kriterleri karşılayıp karşılamadığına ve bu nedenle SÇD' ye tabi olup olmadığına Bakanlık tarafından karar verilir.

(2) Ek-I listesinde bulunmayan plan ve programlarda yapılacak değişikliklerin önemli değişiklik olup olmadığına Yetkili Kurumca karar verilir. Önemli değişiklikler Ek-II listesindeki kriterlere göre değerlendirilmek üzere Bakanlığa gönderilir.

(3) Bu kapsamda Yetkili Kurum, plan ve programın, plan ve programda yapılacak revizyon veya önemli değişikliklerin SÇD' ye tabi olup olmayacağına ilişkin olarak Ek-V' de tanımlanan kriterleri esas alarak hazırlayacağı başvuru dosyası ile Bakanlığa başvurur. Bakanlık, başvuru dosyasında verilen bilgileri eksik bulursa, Yetkili Kurumdan bunların tamamlanmasını talep edebilir. Bakanlık, eksikleri giderilen başvuru dosyasındaki bilgi ve belgeleri Ek-II' de tanımlanan eleme yöntemine göre ve plan veya programın SÇD' ye tabi olup olmadığına ilişkin kararını Yetkili Kuruma en çok 15 iş günü içerisinde bildirir.

(4) Bakanlık, eleme süreci sonrasında alınan karar ve nedenlerini internet veya basın-yayın yollarıyla açıklayarak halkı bilgilendirir.

Kapsam belirleme

MADDE 10- (1) Plan veya program için hazırlanacak SÇD raporunun içeriğine ilişkin kapsam belirleme süreci Yetkili Kurumun sorumluluğu altındadır.

(2) Yetkili Kurum, SÇD raporu özel formatının belirleneceği kapsam belirleme aşamasında, Bakanlığın ve ilgili kurumların görüşünü almak üzere kapsam belirleme toplantısı düzenlemekle yükümlüdür.

(3) Yetkili Kurum, kapsam belirleme toplantısından önce toplantıya davet edilecek katılımcılara ve kapsam belirleme dokümanının içeriğine dair Bakanlığın görüşünü alır. Bakanlık, kapsam belirleme toplantısına insan sağlığı, doğa koruma ve çevresel konularla ilgili sivil organizasyonların katılımının gerekli olup olmadığını özellikle göz önünde bulundurur.

(4) Yetkili Kurum, Bakanlığın görüşü doğrultusunda plan veya programın içeriğine göre üniversiteler, enstitüler, araştırma ve uzman kuruluşları, meslek odaları, sendikalar, birlikler, sivil toplum örgütlerinden ve/veya halktan temsilcileri de kapsam belirleme toplantısına çağırır. Bu kuruluşlara, toplantıya ilişkin bildirim, bu maddenin 5 inci fıkrasında belirtilen süre ve şekilde yapılır.

(5) Yetkili Kurum, plan veya programın içeriğine göre Bakanlığa danışarak belirleyeceği ilgili kurum ve kuruluş temsilcilerinin, varsa SÇD raporunu hazırlayacak

kuruluşun temsilcilerinin ve Bakanlık yetkililerinin katılacağı kapsam belirleme toplantısını düzenler. Toplantı tarihi ve yeri katılımcılara toplantı tarihinden en az 15 gün önce yazı ile bildirilir ve yazı ekinde Yetkili Kurum ve/veya temsilcisi tarafından bu maddenin ikinci fıkrasınınca hazırlanan kapsam belirleme dokümanı gönderilir.

(6) Kapsam belirleme dokümanı bu Yönetmeliğin Ek-III' ünde SÇD raporunda yer alması gereken bilgiler esas alınarak hazırlanır.

(7) Kapsam belirleme toplantısında;

a) Plan veya programın içeriği ve önemli çevresel etkilerine,

b) Kapsam belirleme dokümanına ilave edilmesi gereken hususlara,

c) SÇD sürecine tabi olan plan ya da programın kapsamına bağlı olarak, SÇD sürecinde düzenlenecek halkın katılımı toplantılarında katılımın kapsamına ve uygulanacak halkın katılımı stratejisine karar verilir. Halkın katılımı stratejisi ile katılımın bireysel ve/veya kurumsal düzeyde olacağına ve hangi yöntemlerle halkın katılımının en etkin biçimde gerçekleştirilebileceğine,

İlişkin kararlar verilir.

(8) Yetkili Kurum, kapsam belirleme toplantısında verilen kararlar doğrultusunda SÇD raporu formatına ilişkin görüş almak üzere bu Yönetmeliğin 10' uncu Maddesi' ne uygun olarak halkın katılımı toplantısı yapar.

(9) Yetkili Kurum, kapsam belirleme ve halkın katılımı toplantılarında belirtilen görüşleri dikkate alarak kapsam belirleme dokümanına son halini verir ve SÇD raporu formatını belirler. Yetkili Kurum, Bakanlığın format konusundaki onayı için Bakanlığa başvurur. Bakanlık format konusundaki görüşünü 15 iş günü içerisinde Yetkili Kurum'a bildirir ve Yetkili Kurum bu formatı esas alarak SÇD raporunu hazırlar.

Halkın katılımı

MADDE 11- (1) Yetkili Kurum tarafından SÇD süreci içerisinde, biri kapsam belirleme aşamasında, diğeri SÇD raporunun kalite kontrol aşamasında olmak üzere asgari **iki defa halkın** katılımı toplantısı yapılır.

(2) Bakanlık, halkın katılımına ilişkin kapsam belirleme aşamasında tanımlanan usul ve esaslara aykırı bir durum tespit ederse, halkın katılımı toplantısının yenilenmesini talep edebilir.

(3) Yetkili Kurum tarafından, düzenlenecek olan halkın katılımı toplantısının tarihi, saati ve yeri, Bakanlığa ve ilgili kurumlara yazıyla ve halka internet ve basın-yayın yolu ile 15 gün önce bildirilir.

(4) Halkın katılımı toplantısında Yetkili Kurum, katılımcıların görüşlerini tutanak ve imza altına almak zorundadır.

(5) Bakanlık temsilcisi, halkın katılımı toplantısına, prosedürü izlemek ve görüşlerini bildirmek için katılır. Halkın katılımı toplantısı ile ilgili sekretarya hizmeti, Yetkili Kurum tarafından yürütülür ve toplantı tutanağı Bakanlığa iletilir.

(6) Yetkili Kurum, tutanak altına alınmış görüşleri plan ya da program hazırlama sürecinde değerlendirmeye alıp almadığına ve değerlendirmede varılan olumlu ya da olumsuz sonuçlara dair gerekçeli açıklamalarını, kapsam belirleme dokümanına ve SÇD raporuna ilave eder.

Kalite Kontrol

MADDE 12- (1) Yetkili Kurum, hazırladığı veya hazırlattığı SÇD raporu ve plan veya programı hakkında görüş almak üzere bu Yönetmeliğin 11' inci maddesi uyarınca yapacağı halkın katılımı toplantısında belirtilen görüşleri de dikkate alarak SÇD raporuna son halini verir ve Bakanlığa sunar.

(2) Bakanlık tarafından;

a) SÇD raporu ve eklerinin plan ve ya programın karar verme süreci için yeterli ve uygun olup olmadığına,

b) Yapılan incelemelerin, hesaplamaların ve değerlendirmelerin yeterli düzeyde veri, bilgi ve belgeye dayandırılıp dayandırılmadığına,

c) Plan veya programın, alternatifleri ile birlikte çevreye olabilecek etkilerinin kapsamlı bir şekilde incelenip incelenmediğine,

ç) Çevreye olabilecek olumsuz etkilerin giderilmesi için gerekli önlemlerin tespit edilip edilmediğine,

d) Alternatiflerin yeterli düzeyde oluşturulup oluşturulmadığına,

e) SÇD raporu ve plan veya program hakkında görüş almak üzere yapılan halkın katılımı toplantısının usulüne uygun yapılıp yapılmadığına, halkın katılımı toplantısında üzerinde durulan konulara SÇD raporu içerisinde yeterince çözüm getirilip getirilmediğine,

f) Ek-III' de belirtilen hususların karşılanıp karşılanmadığına,

ilişkin inceleme ve değerlendirmeler Bakanlık tarafından oluşturulacak komisyon marifeti ile 30 iş günü içerisinde yapılır.

(3) Bakanlığın yaptığı inceleme ve değerlendirmeler neticesinde SÇD raporunda önemli eksiklik ve yanlışlıkların görülmesi durumunda Bakanlık bunların giderilmesini Yetkili Kurumdan ister. Yetkili Kurum, Bakanlıkça belirlenen eksiklikleri tamamlamakla ve SÇD' ye tabi plan ya da programın onayından önce SÇD raporundaki eksiklikleri gidermekle yükümlüdür.

(4) Bakanlık, eksiklikler ve yanlışlıklar giderildiği takdirde, SÇD raporuna dair kalite kontrolünün tamamlandığına ilişkin bildirimini 15 gün içerisinde Yetkili Kuruma yazı ile ilgili kurumlar ve halka ise Bakanlık internet sayfasında liste yayımlamak sureti ile yapar.

(5) Yetkili Kurum, nihai halini alan SÇD raporunu halka ve kurumlara internet yolu ile bildirir.

Bilgilendirme ve izleme programı

MADDE 13- (1) Yetkili Kurum;

a) Bakanlığa, onaylanmış plan veya programı, stratejik çevresel değerlendirmelerin plan ya da programa nasıl entegre edildiği, hangi alternatifin seçildiğini, karar verme sürecinde SÇD raporunun nasıl değerlendirildiğini belirten bilgilendirme raporunu sunmakla,

b) SÇD sürecine katılan halk ve diğer ilgili kurum ve kuruluşlara internet, basın-yayın yollarıyla (a) bendinde belirtilen hususlara yönelik bilgilendirme yapmakla, yükümlüdür.

MADDE 14- (1) Yetkili Kurum; izleme programını plan veya programın uygulanması aşamasında ortaya çıkabilecek önemli olumsuz çevresel etkilerin en kısa süre içinde belirlenmesi ve bu etkilere karşı en kısa zamanda çözüm üretilmesi amacıyla, Bakanlık ile ortaklaşa kararlaştırılan süre ve kapsam doğrultusunda, hazırlayacak ve Bakanlığa nihai halini sunacaktır. Yetkili Kurum, izleme programında açıklanan izleme faaliyetlerinin uygulanmasından, izleme sonuçlarının ve ortaya çıkan olumsuz çevresel etkilerin giderilmesine yönelik alınan önlemlerin Bakanlığa bildirilmesinden ve internet yolu ile halkın bilgisine açılmasından sorumludur.

DÖRDÜNCÜ BÖLÜM **Çeşitli ve Son Hükümler**

SÇD uygulamalarının güçlendirilmesi

MADDE 15- (1) Bakanlık, SÇD uygulamalarına ilişkin olarak, gerektiğinde yerli ve yabancı kurum ve kuruluşlar ile işbirliği halinde her türlü eğitim, plan, program ve proje çalışmaları yapar; kitap, kitapçık, rehber ve her çeşit doküman hazırlar; seminer ve toplantılar düzenler.

Yeterlik

MADDE 16- (1) Yetkili Kurum veya kuruluşların yeterliğine ilişkin usul ve esaslar Bakanlıkça hazırlanacak yeterlik tebliği ile düzenlenir.

Kuruluşlarca rapor hazırlanması

MADDE 17- (1) Yetkili Kurum, SÇD Raporu'nu dışarıdan hizmet alımı yoluyla bir kuruluşa hazırlattığı takdirde hizmeti aldığı kuruluşun, Bakanlıktan yeterlik belgesi alması zorunludur.

Onaylanmış ya da onay süreci başlamış plan ve programlar

GEÇİCİ MADDE 1- (1) Bu Yönetmeliğin yürürlük tarihinden önce onaylanmış veya onayı için kanuni sürece başlanmış plan ve programlara bu Yönetmelik hükümleri uygulanmaz. Ancak bu plan ve programlarda yapılacak önemli değişiklik ve revizyonlar bu yönetmeliğe tabidir.

Eğitim

GEÇİCİ MADDE 2- (1) Bu yönetmeliğin yayımı tarihinden itibaren ilk altı (6) ay içerisinde Yetkili Kurum ve yeterlik talep eden kuruluşlara yönelik Bakanlıkça yeterlik oluşturulmasına ilişkin her iki (2) ayda bir eğitim programı düzenlenir.

Yürürlük

MADDE 18- (1) Bu Yönetmelik yayımı tarihinden altı (6) ay sonra yürürlüğe girer.

(2) Bu Yönetmelik, kapsamındaki Ek-1 listesinde yer alan ve Ek-2 listesine tabi plan ve programlar için turizm sektörüne yürürlüğe girdiği tarihte uygulanır.

(3) Bu Yönetmelik, kapsamındaki tarım, balıkçılık, ormancılık, telekomünikasyon, ulaşım, atık yönetimi, sanayi, enerji, su yönetimi ve kentsel ve kırsal alan planlaması veya arazi kullanımı sektörleri için hazırlanacak olan Ek-1 listesinde yer alan ve Ek-2 listesine tabi plan ve programlar için **01.01.2014** tarihinde yürürlüğe girer.

(4) Bu yönetmelik kapsamında olup, SÇD uygulaması **01.01.2014** tarihi sonrasında başlayacak sektörlerde hazırlanacak Ek-1 listesinde yer alan ve Ek-2 listesine tabi plan ve programlara Yetkili Kurum'un talebi doğrultusunda yönetmelik hükümleri uygulanabilir. Yetkili Kurum'dan böyle bir talep gelmesi durumunda Bakanlıkça söz konusu plan ya da programın SÇD sürecine tabi olup olmadığı konusunda gerekli değerlendirme yapılır.

Yürütme

MADDE 19- (1) Bu Yönetmelik hükümlerini Çevre ve Şehircilik Bakanı yürütür.

STRATEJİK ÇEVRESEL DEĞERLENDİRME UYGULANACAK PLAN VE PROGRAMLARIN LİSTESİ

- 1- Avrupa Birliđi sürecinde hazırlanan Operasyonel Programlar
- 2- Çevre Düzeni Planları
- 3- Kültür ve Turizm Koruma ve Gelişme Bölgeleri ve Turizm Merkezlerinde yer alan planlar (1/25.000 ve 1/5.000)
- 4- Demiryolu Ulaştırması Mastır Planı
- 5- Karayolu Ulaştırması Mastır Planı
- 6- Havayolu Ulaştırması Mastır Planı
- 7-Denizyolu Ulaştırması Mastır Planı
- 8- Yat Limanı Mastır Planı
- 9- Kırsal Kalkınma Programları
- 10- Su Havzaları Rehabilitasyon Plan ve Programları
- 11- Bitki Üretimi Geliştirme Plan ve Programları
- 12- Havza Mastır Planları
- 13- Uzun Devreli Gelişme Planları
- 14- Bütünleşik Kıyı Alanları Yönetimi ve Kıyı Alanları Yönetimi Planları

STRATEJİK ÇEVRESEL DEĞERLENDİRME UYGULANACAK PLAN VE PROGRAMLARIN BELİRLENMESİNE YÖNELİK ELEME YÖNTEMİ

Bakanlık tarafından plan ve programların SÇD'ye tabi olup olmadığına bu Ek'te tanımlanan eleme yöntemi esas alınarak karar verilir.

Eleme dört aşamadan oluşmaktadır (Bkz. Şekil 1):

1) Ön Eleme

Ön eleme, bu Yönetmeliğin Ek-I listesinde yer alan SÇD uygulanacak plan veya programlara bakılarak yapılan bir kontroldür. Eğer söz konusu plan veya program bu Yönetmeliğin Ek-I listesinde yer alıyorsa, bu plan veya program bu Yönetmelik hükümlerine tabidir. Bu şekilde, sadece plan veya programın türü belirlenerek başlangıç aşamasında SÇD uygulanmasına ilişkin hususlar kesinlik kazanabilir.

2) Duyarlı Yörelere

Bu Yönetmeliğin Ek-I listesinde yer almayan ancak bu Yönetmeliğin Ek-IV'ünde belirtilen duyarlı yörelere üzerinde olası olumsuz çevresel etkisi olan plan veya programlara veya bu plan veya programlarda yapılacak önemli değişiklik veya revizyonlara bu Yönetmelik kapsamında SÇD uygulanır.

3) Plan ve Program bazında Eleme

Plan ve Program bazında Eleme, yukarıda açıklanan birinci ve ikinci aşamalardaki kapsama girmeyen plan veya programlar veya bu plan veya programlarda yapılacak önemli değişiklik veya revizyonlar için uygulanır. Plan ve Program bazında Eleme, plan veya programın çevre üzerinde olası önemli etkilerinin olup olmadığını görmek için her bir plan veya program için ayrı ayrı inceleme yapılmasını gerektirir. Bu inceleme neticesinde plan veya programa veya plan veya programda yapılacak önemli değişiklik ya da revizyonlara SÇD uygulanıp uygulanmayacağına karar verilir. Etkilerin sebeplerine ve etkilere maruz kalabilecek ortamlara ilişkin, beklenen çevresel etkilerin sistematik bir analizinin yapılması gerekmektedir. Plan ve programların, özellikle şu karakteristikleri dikkate alınmalıdır:

- a) Plan ya da programın projeler ve diğer faaliyetler için yer, yapı, boyut ve çalışma koşullarına dair bir çerçeve belirlemesi,
- b) Plan ya da programın bir hiyerarşi içinde diğer plan ve programları etkileme derecesi,
- c) Plan ya da programın yaratması olası önemli çevresel sorunlar,
- ç) Plan ya da programın çevre konusundaki mevzuatın uygulanması kapsamında bulunması.

4) Çevresel etkilerin sınıflandırılmasında, etkilerin ve etkilenmesi olası alanın karakteristikleri, özellikle aşağıda belirtilen hususlar göz önünde tutularak, dikkate alınmalıdır:

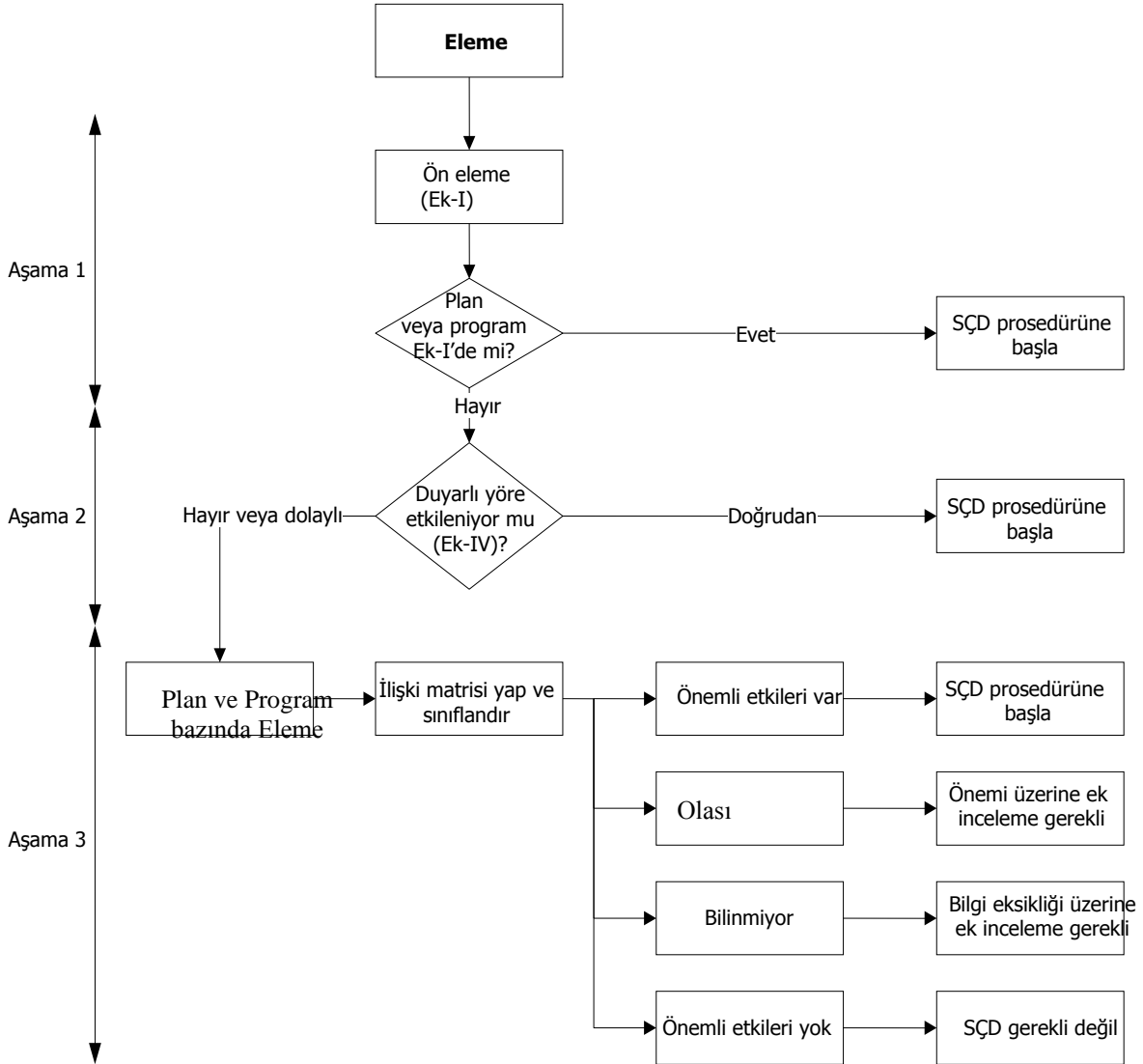
- a) Etkilerin olasılığı, süresi, sıklığı ve geri döndürülebilirliği;
- b) Etkilerin kümülatif yapısı;
- c) İnsan sağlığı veya çevreye yönelik riskler;
- ç) Etkilerin büyüklüğü ve boyutu;

d) Aşağıdakilere bağlı olarak etkilenmesi olası alanın değeri ve hassaslığı:

- 1) Özel doğa karakteristikleri veya kültürel miras,
- 2) Çevre kalite standartlarının veya sınır değerlerinin aşılması,
- 3) Yoğun arazi kullanımı.

e) Ulusal veya uluslararası koruma statüsüne sahip alanlar veya peyzaj üzerindeki etkiler.

f) Orman ekosistemine etkileri.



Şekil 1: Eleme Yöntemi

EK-III
SÇD RAPORUNDA YER ALMASI GEREKEN BİLGİLER

1. Plan ve program için seçilen yerin konumu, proje için kullanılacak alan, alanda doğal kaynak kullanımı ve Yeterlilik Tebliği kapsamında SÇD Raporu hazırlayan çalışma grubunun tanımı ve bilgileri.
2. İçindekiler, plan ya da programın kapsamı, amaçları ve diğer ilgili planlar ve programlarla ilişkisi;
3. Plan ya da programla ilgili mevcut çevresel durumun tespiti ile plan ya da programın uygulanmaması halinde mevcut çevrenin karşı karşıya kalacağı riskler;
4. Önemli ölçüde etkilenebilecek alanların çevresel özellikleri;
5. Plan ya da programdan kaynaklanan mevcut çevresel problemler, çevresel koruma alanlarından ya da bu Yönetmeliğin Ek-IV' ünde belirtilen duyarlı yörelerden herhangi biriyle ilişkisi;
6. Plan ya da programın biyolojik çeşitlilik, nüfus, insan sağlığı, fauna, flora, toprak, su, hava, iklim faktörleri, maddi varlıklar, kültürel miras (mimari ve arkeolojik miras dahil), peyzaj ve yukarıdaki faktörler arasındaki karşılıklı ilişkiler dahil çevre üzerindeki olası önemli etkileri (Bu etkiler ikincil, birikimli, birbirini güçlendiren, kısa, orta ve uzun dönem kalıcı ve geçici, olumlu ve olumsuz etkileri kapsayacaktır);
7. Plan ya da programın uygulanmasının çevre üzerindeki önemli olumsuz etkilerinin önlenmesi, azaltılması, mümkün olduğunca telafi edilmesi ve sürdürülebilir kalkınma için tasarlanan tedbirler;
8. Yetkili Kurumun hazırladığı plan ya da program alternatif veya alternatiflere ek olarak;
 - a) plan ya da programın yapılmaması durumunda mevcut durumun devamı alternatifi,
 - b) çevre değerlerinin öncelikli değerlendirildiği alternatif;
9. Alternatiflerin çevre üzerindeki etkileriyle birlikte ele alınması. Ele alınan alternatiflerin seçilme nedenlerinin ana hatlarını ve istenen bilgilerin derlenmesinde karşılaşılan güçlükler (teknik yetersizlikler ya da teknik uzmanlık yetersizliği gibi) ve değerlendirmenin nasıl yapıldığı;
10. Halkın katılımı toplantısının ana hatları (yeri, tarihi, kimlerin katıldığı), toplantıda dile getirilen görüşler ve plan ya da programın nihai halinde bu görüşlerin değerlendirmede nasıl kullanıldığı;
11. Plan ya da programın uygulanmasında ortaya çıkabilecek çevresel etkileri izlemeye ilişkin olarak tasarlanan tedbirlerin tanımı;
12. Elde edinilen bilgi ve verilerdeki eksiklikler ile bu eksikliklerin karar vermedeki öneminin tanımı;
13. Yukarıdaki başlıklar altında sağlanan bilgilerin teknik olmayan bir özeti.

DUYARLI YÖRELER

Bu Yönetmelik kapsamında bulunan plan ve programlara ilişkin yapılacak çalışmalar sırasında başvurulması gereken mevzuatın dökümü aşağıda yer almaktadır. Mevzuatta olabilecek değişiklikler bu bölümün ayrılmaz bir parçasıdır.

1. Ülkemiz mevzuatı uyarınca korunması gerekli alanlar

a) 9/8/1983 tarihli ve 2873 sayılı Milli Parklar Kanunu'nun 2 nci maddesinde tanımlanan ve bu Kanunun 3 üncü maddesi uyarınca belirlenen "Milli Parklar", "Tabiat Parkları", "Tabiat Anıtları" ve "Tabiat Koruma Alanları",

b) 1/7/2003 tarihli ve 4915 sayılı Kara Avcılığı Kanunu uyarınca Orman ve Su İşleri Bakanlığı'na belirlenen "Yaban Hayatı Koruma ve Yaban Hayatı Geliştirme Sahaları",

c) 21/7/1983 tarihli ve 2863 sayılı Kültür ve Tabiat Varlıklarını Koruma Kanunu'nun 3 üncü maddesinin birinci fıkrasının "Tanımlar" başlıklı (a) bendinin 1, 2, 3 ve 5 inci alt bentlerinde "Kültür Varlıkları", "Tabiat Varlıkları", "Sit" ve "Koruma Alanı" olarak tanımlanan ve aynı kanun ile 17/6/1987 tarihli ve 3386 sayılı Kanunun (2863 sayılı Kültür ve Tabiat Varlıklarını Koruma Kanunu'nun Bazı Maddelerinin Değiştirilmesi ve Bu Kanuna Bazı Maddelerin Eklenmesi Hakkında Kanun) ilgili maddeleri uyarınca tespiti ve tescili yapılan alanlar,

ç) 22/3/1971 tarihli ve 1380 sayılı Su Ürünleri Kanunu kapsamında olan Su Ürünleri İstihsal ve Üreme Sahaları,

d) 31/12/2004 tarihli ve 25687 sayılı Resmî Gazete'de yayımlanan Su Kirliliği Kontrol Yönetmeliği'nin 17, 18, 19 ve 20 nci maddelerinde tanımlanan alanlar,

e) 2/11/1986 tarihli ve 19269 sayılı Resmî Gazete'de yayımlanan Hava Kalitesinin Korunması Yönetmeliği'nin 49 uncu maddesinde tanımlanan "Hassas Kirlenme Bölgeleri",

f) 9/8/1983 tarihli ve 2872 sayılı Çevre Kanunu'nun 9 uncu maddesi uyarınca Bakanlar Kurulu tarafından "Özel Çevre Koruma Bölgeleri" olarak tespit ve ilan edilen alanlar,

g) 18/11/1983 tarihli ve 2960 sayılı Boğaziçi Kanunu'na göre koruma altına alınan alanlar,

ğ) 31/8/1956 tarihli ve 6831 sayılı Orman Kanunu uyarınca orman alanı sayılan yerler,

h) 4/4/1990 tarihli ve 3621 sayılı Kıyı Kanunu gereğince yapı yasağı getirilen alanlar,

ı) 26/1/1939 tarihli ve 3573 sayılı Zeytinciliğin Islahı ve Yabanilerinin Aşılattırılması Hakkında Kanunda belirtilen alanlar,

i) 25/2/1998 tarihli ve 4342 sayılı Mera Kanununda belirtilen alanlar,

j) 17/5/2005 tarihli ve 25818 sayılı Resmî Gazete’de yayımlanarak yürürlüğe giren Sulak Alanların Korunması Yönetmeliği’nde belirtilen alanlar.

2. Ülkemizin taraf olduğu uluslararası sözleşmeler uyarınca korunması gerekli alanlar

a) 20/2/1984 tarihli ve 18318 sayılı Resmî Gazete’de yayımlanarak yürürlüğe giren "Avrupa'nın Yaban Hayatı ve Yaşama Ortamlarını Koruma Sözleşmesi" (BERN Sözleşmesi) uyarınca koruma altına alınmış alanlardan "Önemli Deniz Kaplumbağası Üreme Alanları"nda belirtilen I. ve II. Koruma Bölgeleri, "Akdeniz Foku Yaşama ve Üreme Alanları",

b) 12/6/1981 tarih ve 17368 sayılı Resmî Gazete’de yayımlanarak yürürlüğe giren "Akdeniz'in Kirlenmeye Karşı Korunması Sözleşmesi" (Barselona Sözleşmesi) uyarınca korumaya alınan alanlar,

1) 23/10/1988 tarihli ve 19968 sayılı Resmî Gazete’de yayımlanan "Akdeniz’de Özel Koruma Alanlarının Korunmasına Ait Protokol" gereği ülkemizde "Özel Koruma Alanı" olarak belirlenmiş alanlar,

ı1) 13/9/1985 tarihli Cenova Bildirgesi gereği seçilmiş Birleşmiş Milletler Çevre Programı tarafından yayımlanmış olan "Akdeniz’de Ortak Öneme Sahip 100 Kıyısız Tarihi Sit" listesinde yer alan alanlar,

ıı1) Cenova Deklerasyonu’nun 17. maddesinde yer alan "Akdeniz’e Has Nesli Tehlikede Olan Deniz Türlerinin" yaşama ve beslenme ortamı olan kıyısız alanlar,

c) 14/2/1983 tarihli ve 17959 sayılı Resmî Gazete’de yayımlanarak yürürlüğe giren "Dünya Kültür ve Tabiat Mirasının Korunması Sözleşmesi"nin 1. ve 2. maddeleri gereğince Kültür Bakanlığı tarafından koruma altına alınan "Kültürel Miras" ve "Doğal Miras" statüsü verilen kültürel, tarihi ve doğal alanlar,

ç) 17/5/1994 tarihli ve 21937 sayılı Resmî Gazete’de yayımlanarak yürürlüğe giren "Özellikle Su Kuşları Yaşama Ortamı Olarak Uluslararası Öneme Sahip Sulak Alanların Korunması Sözleşmesi" (RAMSAR Sözleşmesi) uyarınca koruma altına alınmış alanlar.

d) 27/7/2003 tarihli ve 25181 sayılı Resmî Gazete’de yayımlanarak yürürlüğe giren Avrupa Peyzaj Sözleşmesi.

3. Korunması gereken alanlar

a) Onaylı Çevre Düzeni Planlarında, mevcut özellikleri korunacak alan olarak tespit edilen ve yapılaşma yasağı getirilen alanlar (Tabii karakteri korunacak alan, biogenetik rezerv alanları, jeotermal alanlar ve benzeri),

b) Tarım Alanları: Tarımsal kalkınma alanları, sulanan, sulanması mümkün ve toprak sınıfları mutlak tarım alanı, özel ürün tarım alanı, dikili tarım alanı ve yağışa bağlı tarımda kullanılan mutlak tarım alanı ile özel mahsul plantasyon alanlarının tamamı,

c) Sulak Alanlar: Doğal veya yapay, devamlı veya geçici, suların durgun veya akıntılı, tatlı, acı veya tuzlu, denizlerin gel-git hareketinin çekilme devresinde 6 metreyi geçmeyen derinlikleri kapsayan, başta su kuşları olmak üzere canlıların yaşama ortamı olarak önem taşıyan bütün sular, bataklık sazlık ve turbiyeler ile bu alanların kıyı kenar çizgisinden itibaren kara tarafına doğru ekolojik açıdan sulak alan kalan yerler,

ç) Göller, akarsular, yeraltı suyu işletme sahaları,

d) Bilimsel araştırmalar için önem arzeden ve/veya nesli tehlikeye düşmüş veya düşebilir türler ve ülkemiz için endemik olan türlerin yaşama ortamı olan alanlar, biyosfer rezervi, biyotoplar, biyogenetik rezerv alanları, benzersiz özelliklerdeki jeolojik ve jeomorfolojik oluşumların bulunduğu alanlar.

BAŞVURU DOSYASINDA YER ALMASI GEREKEN BİLGİLER

- 1) İçindekiler,
- 2) Plan ya da programın amacı, hedefleri, kapsamı, süresi ve aşamaları,
- 3) Plan ya da programın diğer ilgili planlar ve programlarla ilişkisi ve bir hiyerarşi içinde diğer plan ve programları etkileme derecesi,
- 4) Plan ya da programın çevresel etki değerlendirmesine (ÇED) tabi projeler ve diğer faaliyetler için yer, yapı, boyut ve çalışma koşullarına dair belirlediği koşullar,
- 5) EK-4' de sıralanan duyarlı yörelere yakınlığı ve etkisi,
- 6) Plan ya da programın oluşturabileceği olası önemli çevresel sorunlar,
- 7) Plan ya da programın çevre konusundaki mevzuatın uygulanması ile ilişkisi.

Ekler:

Plan ya da programın kapsadığı alanın, ölçekli halihazır harita üzerinde gösterimi

Notlar ve Kaynaklar:

Yeterlik Belgesi Tebliği kapsamında SÇD Raporunu Hazırlayanların Tanıtımı: Adı soyadı, mesleği, özgeçmişi, referansları ve rapordan sorumlu olduğunu belirten imzası.